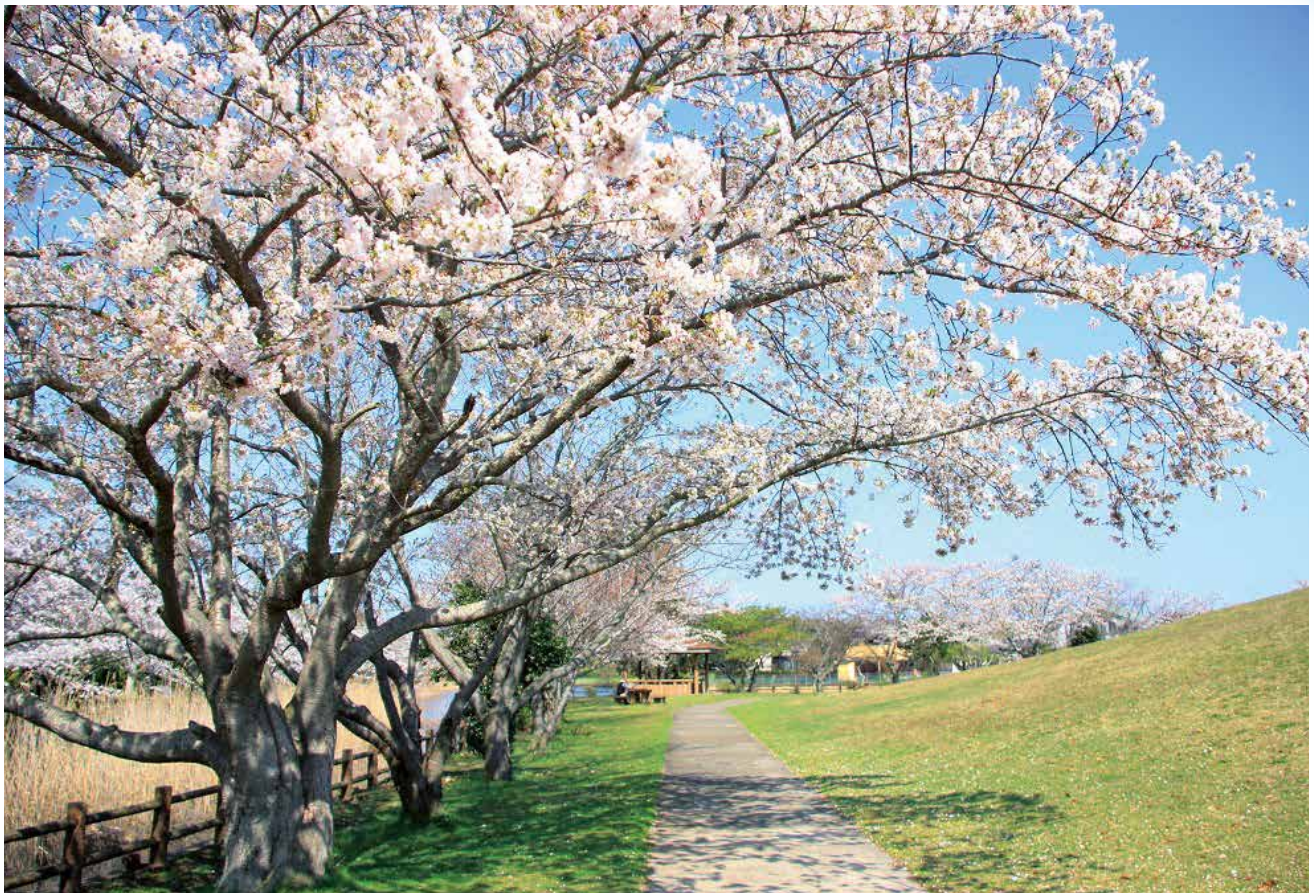




ま と ほ う

発行／公益社団法人 茂原法人会
発行人／会長 三枝 巖
編集／広報委員会
所在地／茂原市八千代1-15-4
電話／0475-23-6056
FAX／0475-25-3648



「尼ヶ台総合公園」のさくら（長生村）



CONTENTS

- 租税教室開催
- 税に関する絵はがきコンクール
- 当会税制要望活動
- 行動する法人会
- 会員増強運動のご報告
- 税務研修会予定
- 窓枠工事業者の募集
- 税務職員募集
- 会社訪問[㊤] 睦沢郵便局
- ご当地うまいものシリーズ[㊤]
- 税込価格表示について
- 消費税インボイス制度
- 生活習慣病健診について
- 定時総会・講演会案内

租 税 教 室

五郷小学校にて開催

コロナ禍での租税教室

青年部会 副部会長 板倉 健一

12月22日(火)茂原市立五郷小学校の体育館で43名の児童の前で租税教室の講師をさせていただきました。

茂原税務署鈴木署長と茂原市立五郷小学校江澤校長の見守る中、2回目の講師でした。



2回目といっても前回は2年前であり初心者同然です。サポート役の青年部会鈴木幹事・池上幹事と練習を重ね租税教室に臨みました。

「45分の中で終わらせる」「早口になってはいけない」など、いくつかのプレッシャーの中で、「なぜ税金は必要なのか」ということと「主な税金の種類と仕組み」を伝えることができたと思います。一番盛り上がったのはやはり「一億円の重さ体験」でした、ジュラルミンケースを用意すると周りからは「お～」という声があり興味津々の表情、レプリカだとわかると少し落胆した表情は前回と同じでした。しかし、重さを体験する時はみんな笑顔で抱え、「重い～」「無理無理～」と言いながら楽しんでいました。

2回目ということもあり少しアレンジしながら実施しましたが、もう少し児童が興味を示すような工夫をし次回に繋げていきたいと思っています。

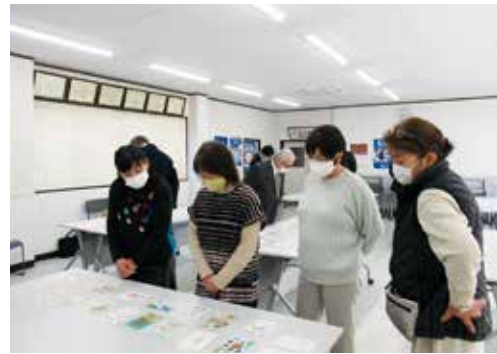


本年度に予定していた西小学校(茂原)と大原小学校は緊急事態宣言をうけ、租税教室は中止されましたが、後日租税マンガ本とけんた君グッズを配布させて頂きました!!

税に関する 絵はがきコンクール

5小学校の参加で、税の絵はがきコンクールを開催!!

女性部会長 川城 敬子



税に関する絵はがきコンクールは、コロナ禍により例年より参加校が少なく、応募総数は203通となりました。豊岡・白潟・勝浦・大原・夷隅の各小学校のご協力をいただきました。

選考会は、2月2日茂原法人会館において、茂原税務署より3名、当会より3名の副会長と4名の各女性部会長の出席により行われました。結果、千葉県法人会連合会女性部会連絡協議会会長賞には、勝浦小学校の堀込麻央さんの作品が選出され県連の選考会に出品されました。

また、優秀賞以上には賞状と図書券が贈られ、応募者全員に参加賞として、けんた君のシャープペン、消しゴム、メモ帳が贈られました。

確定申告5会場掲示



茂原市役所会場

茂原税務署掲示



確定申告延長期間(4/15まで)

税に関する 絵はがきコンクール入選作

千葉県法人会連合会女性部会連絡協議会会長賞



勝浦市立勝浦小学校 6年
堀込 麻央さん

茂原税務署署長賞



いすみ市立夷隅小学校 6年
相場 美香さん

茂原法人会女性部会会長賞



いすみ市立夷隅小学校 6年
大久保 りなさん

茂原法人会会長賞



いすみ市立大原小学校 6年
松尾 絵里奈さん

税に関する 絵はがきコンクール入選作

優秀賞



白子町立白湯小学校 6年 田邊 楓凡さん

優秀賞



茂原市立豊岡小学校 6年 末石 奈那さん

優秀賞



白子町立白湯小学校 6年 御園 ひなのさん

優秀賞



茂原市立豊岡小学校 6年 内山 盛斗さん

優秀賞



勝浦市立勝浦小学校 6年 吉野 日菜さん

優秀賞



いすみ市立大原小学校 6年 岡 ひまわりさん

優秀賞



いすみ市立大原小学校 6年 田中 亜弥さん

優秀賞



いすみ市立夷隅小学校 6年 大曾根 千寛さん

優秀賞



いすみ市立大原小学校 6年 石井 麗恩さん

茂原法人会の税制要望活動

茂原法人会では令和3年度の税制改正に向け、「税を考える週間」である11月に、市長・町長ほかを横山税制担当・副会長・支部長他にてご訪問させていただき、陳情活動を行ってきました。

国会(地区選出)

11月24日 森 英介事務所



一宮町

11月24日 町長 馬淵 昌也氏



勝浦市

11月30日 副市長 竹下 正男氏



睦沢町

11月24日 町長 田中 憲一氏



勝浦市議会

11月30日 局長 吉清 佳明氏



行動する法人会

— 令和3年度税制改正に関する提言 —

全法連では、令和3年度税制改正に向け、政府・政党に対して提言活動を行いました。

自民党

予算・税制等に関する政策懇談会（税務・中小企業）
11月5日

財政・金融・証券関係団体委員長

古賀 篤 氏 他



公明党

税制改正要望等ヒアリング
11月17日

財政金融部会長 太田 昌孝 氏 他



立憲民主党

会派 財務金融部会 税制改正要望ヒアリング
11月18日

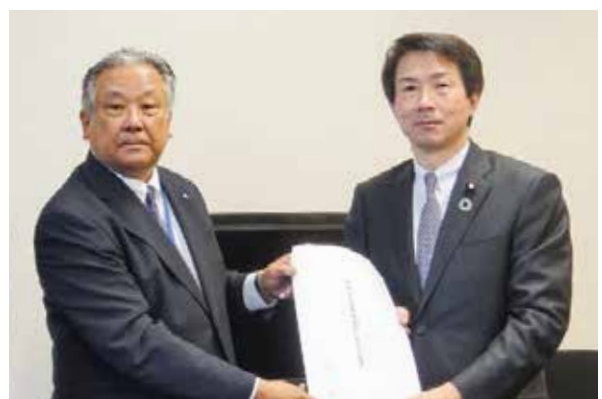
財務金融部会長 牧山 ひろえ 氏 他



国民民主党

11月19日

税制調査会長 大塚 耕平 氏



左から 田中税制副委員長、大塚税制調査会長

令和2年度 会員増強運動のご報告



組織委員長 市原 三夫

昨年は、コロナ禍に見舞われた1年でありました。

年が明けても、未だ収束の見通しが持てない状況にあり、各地で市中感染が起り、医療機関や高齢者施設などでの集団感染も相次いでいます。

長引く自粛の要請は、暮らしと経済にも重大なダメージを与えており、とりわけ中小企業は、深刻な危機に直面しています。

その最中での会員増強運動であったにもかかわらず、茂原法人会に於いては、36社112%の成果をあげることができました。

ここで、ご協力をいただいた会員の皆様をはじめ、組織委員、本部・支部の役員の皆様、さらには金融機関や保険会社、税理士会の皆様方に、心より感謝を申し上げます。

植物は、冬に枝葉を落とし、寒さに耐えながら次代につなぐ根を充実させます。我々もまた、我慢の時を経て木々が芽吹く希望の春を待ちたいと思います。

令和2年度
会員増強運動入会数(9~12月)

令和2年12月末現在

支 部	目標数	加入数	表 彰 対象数	加入率(%)	
				期 首	期 末
茂 原 東	4	2	0	38.9%	37.1%
茂 原 西	4	7	0	46.0%	44.9%
茂 原 南	5	3	0	40.1%	40.0%
茂 原 北	5	2	0	36.9%	35.9%
一 宮	3	0	0	32.3%	30.6%
白 子	3	3	0	33.2%	29.3%
長 生	3	5	3	46.0%	44.0%
長 南	2	2	2	52.0%	51.7%
長 柄	1	1	1	44.6%	41.0%
陸 沢	1	2	2	50.5%	47.7%
勝 浦	4	2	1	59.7%	58.8%
大 原	5	2	1	46.0%	44.0%
夷 隅	1	2	2	56.4%	55.3%
岬	3	1	0	32.9%	32.6%
大 多 喜	2	1	0	63.1%	61.0%
御 宿	2	1	0	52.9%	52.6%
金融機関他			24		
合 計	48	36	36	43.8%	42.2%

令和2年度新入会員のご紹介

支 部 名	会 員 名	会 員 住 所	業 種 名
茂 原 東	巧真工業(株)	茂原市早野新田 60-7	管工事業
茂 原 東	(株)スマイル	茂原市木崎 305-1	警備業
茂 原 西	(株)RDH	茂原市高師 57	IT・介護事業
茂 原 西	(株)アクティブ ブラザーズ	茂原市緑ヶ丘 4-25-9	建設業
茂 原 西	(株)鶴澤本店	茂原市上林 209-8	貸事務所・貸店舗業
茂 原 西	(有)エフ・ヴィ開発	茂原市高師 266-57	不動産業
茂 原 西	(株)広和プラント工業	茂原市黒戸 381-1	建設業
茂 原 西	(株)Nakano設備	茂原市小林 285-4	ガス配管設備工事
茂 原 西	(株)フルサポート保険サービス	茂原市道表 8-2	保険代理業
茂 原 西	(有)茂原マーケットプレイス	茂原市茂原 11-1	不動産賃貸・管理
茂 原 南	(有)篠崎組	茂原市下永吉 1663-1	機械器具設置工事業
茂 原 南	正田建設(有)	茂原市早野 2431	建築業
茂 原 南	弥生美奏(株)	茂原市下永吉 1330-13	小売業
茂 原 北	クレイドル(株)	茂原市南吉田 2014	建設業

支 部 名	会 員 名	会 員 住 所	業 種 名
茂原北	(株)南千葉グリーンファーム	茂原市大沢 659	農業
茂原北	(株)山商	茂原市法目 1956-1	大工工事業
茂原北	本納郵便局	茂原市本納 1597-1	郵便局
一 宮	(株)相内建築	長生郡一宮町東野 10-14	建設業
白 子	(株)千葉橋梁	長生郡白子町幸治 3986-1	建設業
白 子	(株)TK base house	長生郡白子町牛込 64-1	建築業
白 子	(株)Miti	長生郡白子町古所 4295-6	小売業
長 生	(株)アグネット	長生郡長生村一松丁 844-1	農業生産法人
長 生	(同)SES	長生郡長生村金田 2825-2	太陽光発電業
長 生	(株)建匠舎	長生郡長生村本郷 6231-2	建設業
長 生	(特非)La・めーる	長生郡長生村信友 1833-5	障害児通所支援事業
長 生	(株)関根電気サービス	長生郡長生村金田 2211-9	太陽光管理・電気工事
長 生	(株)サンコー 九十九里工場	長生郡長生村入山津 762-3	ウェットスーツ製造業
長 南	農事組合法人千田支部種子生産組合	長生郡長南町千田 164-1	農業
長 南	農事組合法人棚毛営農組合	長生郡長南町棚毛 1013-2	農業
長 柄	(株)YOMO	長生郡長柄町徳増 640	不動産業
睦 沢	(有)やまぶき	長生郡睦沢町上市場 413	建物サービス業
睦 沢	(株)わだち	長生郡睦沢町上之郷 2316-2	自動車整備・販売業
勝 浦	梅(株)	勝浦市部原 1043-1	飲食業
勝 浦	(株)久我メンテナンス	勝浦市新官 665	浄化槽保守点検・清掃
大 原	(株)いすみベース	いすみ市岬町江場土 3274-1	宿泊業
大 原	(同)Grand Slam	いすみ市大原 7829-6	経営コンサルタント業
大 原	(株)新田野ファーム	いすみ市新田野 283-1	農業
夷 隅	(株)くじゅうくり	いすみ市弥正 267-4	ホテル業
夷 隅	(株)田村	いすみ市苅谷 284	建設業
岬	(株)橋本カンパニー	いすみ市岬町和泉 4457-23	防水工事業
大多喜	(株)グリーンヒルホテルズ	夷隅郡大多喜町上原西部田柳原入会 1-1	ホテル業
御 宿	(同)ココット	夷隅郡御宿町御宿台 405-8	経営コンサルタント業 不動産賃貸業

(順不同)

法人会費納入のお願い

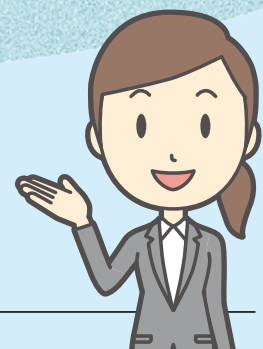
法人会費をお納めいただく時期となりました。銀行預金口座振替の依頼を頂戴している会員様は、6月17日(集金代行サービスによる預金口座振替は6月21日)にご指定口座よりお引き落としさせていただきます。

それ以外の会員様は、振込用紙をお送りしますので、お手配、宜しくお願い申し上げます。

現在お引き落としを希望されていない会員様へ

都市銀行などでもお引き落としができる集金代行サービスの利用を始めました!!

会員様の送料は不要ですので、是非ご利用下さい。必要書類は事務局にお申しつけ下さい。



忘れていませんか、消費税の中間納付

税務研修会予定

新設法人説明会

開催日

令和3年 6月29日(火) 茂原税務署2階
 令和3年10月19日(火) 茂原税務署2階
 令和4年 1月18日(火) 茂原税務署4階
 令和4年 4月 5日(火) 茂原税務署4階

時間

13:30~16:00

内容

- ①設立直後に必要な税務署への届出書類について
- ②源泉所得税の取扱いについて
- ③知っておくべき法人税・消費税等の基本的事項
- ④青色申告について

決算期別法人説明会

開催日

令和3年 6月16日(水) 茂原税務署2階
 令和3年 8月 4日(水) 茂原税務署2階
 令和3年10月13日(水) 茂原税務署2階
 令和3年12月 1日(水) 茂原税務署2階
 令和4年 2月 9日(水) 茂原法人会館1階
 令和4年 4月13日(水) 茂原法人会館1階

時間

14:00~16:00

内容

- ①決算や申告についての留意事項
- ②法人税関係法令の改正事項
- ③源泉所得税の留意事項
- ④消費税等確定申告書の留意事項

- 講師：茂原税務署法人課税部門審理担当官他
- 費用：無料
- 申込方法：茂原税務署から別途ご案内し、当日会場で受付します。
- 主催：茂原税務署・茂原法人会

インフォメーション

「窓枠の改修工事」の工事業者を 会員企業より募集いたします。

募集

茂原法人会では、法人会館1階、2階の窓枠の改修工事を実施いたします。

つきましては、工事業者を会員企業より募集いたしますので、**5月末日**までにお申し出ください。(説明会の後、見積書をいただき施工業者を決定します)



消費税は期限内に納めましょう

2021年度税務職員募集

Pride of the Specialist～公平な世の中を創る、志～

適正かつ公平な賦課及び徴収の実現を、我々と一緒に目指してみませんか。

税務職員は、国税局や税務署において、税務のスペシャリストとして法律・経済・会計等の専門知識を駆使して適正な課税を維持し、また、租税収入を確保するための事務を行います。

◇受験資格 1 2021（令和3）年4月1日において高等学校又は中等教育学校を卒業した日の翌日から起算して3年を経過していない者（2018（平成30）年4月1日以降に卒業した者が該当する。）及び2022（令和4）年3月までに高等学校又は中等教育学校を卒業する見込みの者

2 人事院が上記1に掲げる者に準すると認める者

◇申込手続 1 申込方法 インターネット申込み

人事院ホームページ上の申込専用アドレスをご利用ください。

2 受付期間 令和3年6月21日（月）9時から令和3年6月30日（水）【受信有効】まで

3 受験案内交付期間 令和3年5月7日（金）から令和3年6月30日（水）まで
9時から17時まで（土曜日及び日曜日を除く。）

4 受験案内交付場所 東京国税局又は最寄りの税務署若しくは人事院各地方事務局（所）

（注）人事院ホームページからもダウンロードすることができます。

◇試験日 第1次試験 令和3年9月5日（日）

第2次試験 令和3年10月13日（水）から令和3年10月22日（金）までのうち指定された日時

※ 試験概要等の詳しい情報は、東京国税局ホームページ「採用関係お役立ちリンク集」をご確認ください。

【問合せ先】東京国税局 総務部 人事第二課 試験係（代表）03-3542-2111 内線2169



2021年度国税庁経験者（国税調査官級）募集

Pride of the Specialist～公平な世の中を創る、志～

適正かつ公平な賦課及び徴収の実現を、我々と一緒に目指してみませんか。

人事院では、30歳以上の社会人経験者を対象とした「国税庁経験者採用試験（国税調査官級）」を実施しています。試験の概要については下記のとおりです。

なお、採用後は、税務大学校において約3か月の研修後、各国税局（国税事務所）が管轄する税務署に配属され、国税調査官又は国税徴収官に任用されます。

興味のある方は、東京国税局総務部人事第二課試験係までお気軽にお問合せください。

記

◇試験概要 2021年度の試験概要については、令和3年7月以降に人事院及び国税庁ホームページへ掲載される予定です。

◇問合せ先 東京国税局総務部人事第二課試験係（Tel. 03-3542-2111 内線2162・2169）

【参考：2020年度の実施状況】

◇ 最終合格者数（全国）：142名

◇ 受験資格 2020年4月1日において、大学等（短期大学を除く。）を卒業した日又は大学院の課程等を修了した日のうち最も古い日から起算して8年を経過した者

◇ 試験日程

(1) 受験申込受付期間 8月

(2) 試験実施期間 9月から12月まで

(3) 最終合格発表 12月下旬

※ 試験概要等の詳しい情報は、東京国税局ホームページ「採用関係お役立ちリンク集」をご確認ください。

【問合せ先】東京国税局 総務部 人事第二課 試験係（代表）03-3542-2111 内線2162



会社訪問 55



日本郵便株式会社 睦沢郵便局

Profile

商号	日本郵便株式会社 睦沢郵便局
業務内容	郵便、銀行窓口、保険窓口、物販業務
創業	大正5年9月26日
代表者名	長谷川 博一
所在地	千葉県長生郡睦沢町上之郷2048-4 TEL 0475-43-1001 FAX 0475-43-0592
ホームページ	https://www.post.japanpost.jp/

■業務内容

郵便業務、銀行窓口業務、保険窓口業務、印紙の売りさばき、地方公共団体からの受託業務などを営む会社です。

■会社の特徴

郵便局は、全国2万4千の「郵便局ネットワーク」を維持し、「トータル生活サポート企業」として、地域のみなさまに寄り添い、地域のみなさまと共に歩んでいくことが社会的使命の企業です。

長生郡内13局、睦沢町内には、2局の郵便局が設置されています。



■睦沢郵便局のPR

睦沢郵便局は行政と連携し、行政の取り組みとして行っている「スマートウェルネスタウン事業計画」に積極的に取り組み2020年5月に旧道の駅を改装して移転オープンしました。

今後も地域発展に寄与するために、国や会社で推進している地方創生事業に積極的に取り組むとともに、国民生活のインフラとなる集配業務や窓口業務などの運営に最大限努めてまいります。

■会社訪問記

睦沢郵便局は「道の駅むつざわ・つどいの郷」の南側に道路を挟んで隣接しております。

訪問に際しては長谷川局長にご対応いただき、業務内容のお話や局内のご案内をしていただきました。移転したことで、集客率が向上したとのことでした。また、地方創生事業の一環として敷地内に干し芋工場を建設中でした。この工場では、干し芋の加工・販売を予定しており、今年中のオープンを目指すとのことでした。睦沢育ちの干し芋が今年中には賞味できるとのことで楽しみです。

会社訪問は今回で55社目となりますが、郵便局は初めてであり多少緊張しながら伺いましたが、長谷川局長をはじめ局員の方々には懇切丁寧なご対応をいただきありがとうございました。

田邊 廣昭 記

ご当地うまいものシリーズその③②

季節感を大切に丁寧な技と心遣い

そば処 川岸



▲上天ざるそば1,705円(税込)



▲もり・すし(三貫)1,430円(税込)

2018年新築リニューアルオープン。

店内の吹き抜けには大きな梁、こだわりの照明、季節の花でお客様をお迎えます。

人気メニューの『天もりそば』はこだわりのそば粉「茨城県常陸秋そば」を使用、つゆは枕崎産の本鰹、鯖、宗田節、主人の秘中のかえしにてバランスのとれた味わい深いつゆに仕上げています。天ぶらは「高級綿実油」で揚げ、通もうなる逸品です。

お酒をはじめ寿司、刺身、地料理など一品料理もあり創業35年のクオリティーをそのままに、よりカジュアル、より大人の雰囲気でお客さまが家族や友人、大切な人とのひとときをお過ごしいただけると幸いです。

チャレンジを続けた最中のコロナウイルス蔓延。コロナ禍では前売食事券の販売、SNS 広告(Instagramフォロワー4,000人)、テイクアウト、惣菜販売、子供向けイベント開催などにチャレンジして参りました。

このような状況下ではありますが、『川岸』のそば、寿司を食べながら白子町に香るかすかな潮風と共に心とおなかを癒してみてください。



〒299-4212
千葉県長生郡白子町古所3291-20
TEL 0475-33-3559
営業時間 11:00~14:30・17:00~20:00



忘れていませんか、消費税の中間納付

令和3年4月1日より、税込価格の表示（総額表示）が必要になります！

- 事業者が消費者に対して行う価格表示が対象です。
- 店頭不值札・棚札などのほか、チラシ、カタログ、広告など、どのような表示媒体でも、対象となります。

◇ 総額表示に《該当する》 価格表示の例

※ 税込価格10,780円(税率10%)の商品の例

10,780円

10,780円(税込)

10,780円(うち税980円)

10,780円(税抜価格9,800円)

10,780円(税抜価格9,800円、税980円)

9,800円(税込10,780円)

税込価格が明瞭に表示されていれば、消費税額や税抜価格を併せて表示することも可能です。

- 消費者が値札や広告により、商品・サービスの選択・購入をする際、
- 支払金額である「消費税額を含む価格」を一目で分かるようにし、
 - 価格の比較も容易にできるよう、

総額表示義務は、平成16年4月より実施されているものです。

■ 総額表示に《該当しない》 価格表示の例

9,800円(税抜)

9,800円(本体価格)

9,800円+税

※ 平成25年10月に施行された消費税転嫁対策特別措置法により、令和3年3月31日までは上記のような価格表示も認められていますが、令和3年4月1日以後は、総額表示が必要になります。

よくあるご質問 (FAQ)

Q1 税込価格に加えて税抜価格を表示することは認められるのですか。

A 「総額表示義務」は、税込価格の表示を義務付けるものであり、税込価格に加えて税抜価格も表示することが可能です。ただし、この場合、税込価格が明瞭に表示されている必要があります。明瞭に表示されているかどうかの考え方については、「総額表示義務に関する消費税法の特例に係る不当景品類及び不当表示防止法の適用除外についての考え方」(平成25年9月10日 消費者庁)をご覧ください。



Q2 「総額表示」への移行に伴い、レジシステムを変更する必要はあるのですか。

A 「総額表示義務」は、値札や広告などにおいて「消費税相当額を含む支払総額」の表示を義務付けるものであってレジシステムの変更を義務付けるものではありません。

Q3 商品本体のパッケージや下札などに税抜価格が表示されていますが、こうした表示についても全て税込価格に変更する必要がありますか。

A 総額表示の義務付けは、消費者が商品やサービスを購入する際に、「消費税相当額を含む価格」を一目で分かるようにするためのものです。したがって、個々の商品に税込価格が表示されていない場合であっても、棚札やPOPなどによって、その商品の「税込価格」が一目で分かるようになっていれば、総額表示義務との関係では問題ありません。

なお、インターネットやカタログなどを用いた通信販売に関しては、ウェブ上、カタログ上において税込価格が表示されていれば、送付される商品自体に税抜価格のみが表示されていたとしても、総額表示義務との関係では問題ありません。



Q4 「希望小売価格」も総額表示にする必要がありますか。

A 製造業者等が商品カタログや商品パッケージなどに表示している、いわゆる「希望小売価格」は、小売店が消費者に対して行う価格表示ではありませんので、「総額表示義務」の対象にはなりません。ただし、小売店において、製造業者等が表示した「希望小売価格」を自店の小売価格として販売している場合には、その価格が総額表示義務の対象となりますので、「希望小売価格」が「税抜価格」で表示されているときは、小売店において、「税込価格」を棚札などに表示する必要があります。



※ 総額表示について、更に詳しくお知りになりたい方は、財務省HPの「消費税の総額表示義務と転嫁対策に関する資料」ページをご覧ください。

URL https://www.mof.go.jp/tax_policy/summary/consumption/d03.htm



事業者の方へ

消費税 インボイス制度

令和3年10月1日から



登録申請書 受付開始!

令和5年10月1日から

「適格請求書等保存方式(インボイス制度)」が導入されます。

適格請求書発行事業者(登録事業者)のみが適格請求書(インボイス)を交付することができます。



制度導入までのスケジュール

登録申請書は、
令和3年10月1日
から提出が可能です。

令和3年10月1日

登録申請書の
受付開始

令和5年10月1日から登録を受けるためには、原則として、
令和5年3月31日までに登録申請書を提出する必要があります。

令和5年3月31日

令和5年10月1日

インボイス制度
の導入

登録事業者になろうとする事業者の方は「適格請求書発行事業者の登録申請書(登録申請書)」の提出が必要です。
登録申請書提出後、税務署から登録番号などの通知が行われます。

※ 登録番号については、法人番号を有する事業者の方は「T+法人番号」、それ以外の事業者の方は「T+13桁の数字(新たな固有の番号)」が登録番号となります。



登録申請は、**e-Tax**をご利用
いただくと手続きがスムーズです。

個人事業者の方はスマートフォンからでも申請できます。

消費税は期限内に納めましょう

インボイスってナニ？

電子データ
(電子インボイス)
でもOK!

- ▶ 売手が買手に対して、正確な適用税率や消費税額等を伝えるものです。具体的には、現行の「区分記載請求書」に「登録番号」、「適用税率」及び「消費税額等」の記載が追加されたものをいいます。

● 現行の区分記載請求書とインボイスとの記載事項の比較

<区分記載請求書(現行)> ~令和5年9月

請求書	
〇〇株式会社	株式会社
●年●月分	
■月▲日 割りばし	550円
■月▲日 牛肉 ※	5,400円
合計	43,600円
(10%対象)	22,000円
(8%対象)	21,600円
※は軽減税率対象	

- 【記載事項】
- ① 請求書発行事業者の氏名又は名称
 - ② 取引年月日
 - ③ 取引の内容(軽減対象税率の対象品目である旨)
 - ④ 税率ごとに区分して合計した対価の額
 - ⑤ 書類の交付を受ける事業者の氏名又は名称

<インボイス> 令和5年10月~

請求書	
〇〇株式会社	株式会社(T1234...)
●年●月分	
■月▲日 割りばし	550円
■月▲日 牛肉 ※	5,400円
合計	43,600円
10%対象	22,000円 内税 2,000円
8%対象	21,600円 内税 1,600円
※は軽減税率対象	

- 【記載事項】
- 区分記載請求書に以下の事項が追加されたもの
- ① 登録番号
(課税事業者のみ登録可)
 - ② 適用税率
 - ③ 税率ごとに区分した消費税額等

「インボイス制度」ってナニ？

- ▶ 売手である登録事業者は、買手である取引相手(課税事業者)から求められたときは、インボイスを交付しなければなりません(また、交付したインボイスの写しを保存しておく必要があります)。
- ▶ 買手は仕入税額控除の適用を受けるために、原則として、取引相手(売手)である登録事業者から交付を受けたインボイス^(※)の保存等が必要となります。

(※) 買手は、自らが作成した仕入明細書等のうち、一定の事項(インボイスに記載が必要な事項)が記載され取引相手の確認を受けたものを保存することで、仕入税額控除の適用を受けることもできます。



e-Taxに関する情報



e-Taxに関する詳しい情報は、e-Taxホームページ(<https://www.e-tax.nta.go.jp>)をご覧ください。利用開始の手続、推奨環境及びよくある質問(Q&A)などをお知らせしています。

インボイス制度に関するお問合せ先

- インボイス制度に関する一般的なご相談は、専用ダイヤルで受け付けております。
【専用ダイヤル】0120-205-553(無料)
【受付時間】9:00~17:00(土日祝除く)
- 詳しくお知りになりたい方は、国税庁ホームページ(<https://www.nta.go.jp>)の「インボイス制度特設サイト」をご覧ください。



2021年 公益社団法人 茂原法人会 生活習慣病健康診断のご案内

充実の内容を短時間で
受診頂けます(約2時間)

会員特別料金

健診日・健診会場：2021年7月14日(水)、15日(木)、16日(金)、17日(土)、21日(水)
茂原卸商業団地会館(もばらオロシティ)(小林1978-8)

受付時間：9:30～11:00

※料金はすべて税込

コース名・検査項目	一般料金	会員特別料金	値引き額
総合コース Aコース+超音波(腹部、胆・肝・膵・腎・脾5臓器) +腫瘍マーカー(CEA・AFP・CA19-9)検査+ C型肝炎検査 喀痰検査を専用容器代のみで実施 500円	54,100円	38,300円	-15,800円
Aコース 視力検査・聴力検査・呼吸器系・循環器系 ・消化器系・腎機能検査・肝機能検査・膵機能検査・ 糖代謝検査・高脂血症検査・高尿酸血症検査・ 血液検査・便潜血検査・眼底検査・眼圧検査・診察等	28,700円	22,500円	-6,200円
Sコース Aコースの消化器系(胃部X線・便潜血) 検査を省略したコース	22,500円	17,700円	-4,800円

協会けんぽ(全国健康保険協会)被保険者の方は上記会員特別料金より、さらに7,529円の補助が受けられます。補助の対象は①総合コース、Aコースを受診(Sコースは対象外になります)②35歳～74歳までの方となります。詳しくは下記へお問い合わせ下さい。

オプション検査	上記各コース受診の方に対し、ご希望により行います(別料金)
アミノインデックス検査 1回の採血で複数のがんの可能性を評価 血液中のアミノ酸濃度からがんである可能性を評価します。	22,800円
Lox-index 検査(脳梗塞・心筋梗塞の発症リスクの検査) 動脈硬化に関する物質を測定し、将来的危険度を知ることが出来ます。(採血検査)	13,500円
頸動脈超音波検査 超音波画像により動脈硬化の状態がわかり、各疾患(脳卒中、脳梗塞、脳出血、クモ膜下出血、狭心症、心筋梗塞、甲状腺等)の予防に役立ちます。	7,600円
女性健診(女性対象超音波検査) 乳房・下腹部(子宮・卵巣)を超音波で検査します。 (女性スタッフが行い下腹部の視診、触診はいたしません)	4,300円
NEW MAST48mix(アレルギー検査) 一度に36項目(48種類)のアレルギーの原因物質を見つけます。(採血検査)	15,400円
ABC 検診(胃ガンリスク検診) ピロリ菌とペプシノゲン検査の結果から、胃がんのリスクを分類します。(採血検査)	4,700円
シフラ CYFRA(肺ガン腫瘍マーカー) 男性・女性問わず近年増加傾向の肺がんの有効です。(採血検査)	3,600円
前立腺腫瘍マーカー検査(PSA) 前立腺の異常に的を絞って反応し膀胱腫瘍等発見されます。(採血検査)	3,600円

法人会おすすめ!
一年に一回
健康診断を
受けましょう!



NEW 新型コロナウイルス抗体検査 6,600円(税込) ※単独で実施可能です ※健診結果はご受診者様のご自宅へ送付
新型コロナウイルス(SARS-CoV-2)に対する抗体(IgGを含む)を検出する定性検査です。感染の既往を示す抗体保有の有無を確認します。採血検査

※従業員・パート等の健診料金は福利厚生費として認められます。但し、役員のみを受診では認められません。詳しくは、税務署法人課税部門へ。

★申し込み方法 別送の封書(5月ごろ到着)をご覧ください

一般財団法人 全日本労働福祉協会

お申込み・健診料金等のお問い合わせ

渉外部 TEL: 03-5767-1714
受付時間(平日): 9:00～12:00、13:00～17:00

検査内容・健診結果・事後フォロー・健診相談のお問い合わせ

健康支援室 TEL: 03-3786-5360
受付時間(平日): 9:00～12:00、13:00～16:30

消費税は期限内に納めましょう

定時総会のご案内

令和3年度の定時総会を下記のとおりホテルー宮シーサイドオーツカにて開催いたします。
講演会は国際ジャーナリストの先生をお迎えし、今後の日本経済の行方、国際的な見識などについて解説いただきます。

開催日時 5月28日(金) **受付時間** 13時45分～

場所 ホテルー宮シーサイドオーツカ

講演会 14時30分～16時00分

総会 16時15分～

議案 1) 令和2年度事業報告の件
2) 令和2年度計算書類承認の件
3) 任期満了に伴う役員改選の件

報告 令和3年度事業計画並びに収支予算について

懇親会 17時40分～

公開講座 特別講演会



テーマ 「どうなる!? ニッポン」
～台頭する中国・韓国、退場するアメリカ～

講師 国際ジャーナリスト
こにし かつや
小西 克哉 先生

●プロフィール

英語に堪能であり、大学は英語で講義。また、かつては英語の会議通訳・同時通訳を務めた。国際ジャーナリストとして特にアメリカ合衆国に関する知識に長けている。東京外国語大学講師、亜細亜大学国際関係学部客員教授をへて現在は国際教養大学大学院客員教授。朝日放送「キャスト」コメンテーター、文化放送「斉藤一美 ニュースワイド SAKIDORI!!」火曜日コメンテーター出演中。

会員の方は、総会の案内ハガキにて、お申込み下さい。

なお公開講座は、一般の方もお申込みいただけます。

会員以外の方は☎0475-23-6056 茂原法人会事務局へご連絡下さい！

今後の公開講座

9月8日(水)

「働き方改革」は
「歩き方改革」で！
元気な会社は働く人の
健康作りから

講師 ウォーキングトレーナー
いけだ
池田 ノリアキ 先生

ホテルー宮シーサイドオーツカ



10月22日(金)

大震災と向き合う・
大震災を伝える
～企業のBCP対策を考える～

講師 元フジテレビアナウンサー
かさい しんすけ
笠井 信輔 先生

ホテルー宮シーサイドオーツカ



忘れていませんか、消費税の中間納付

表紙の説明

「尼ヶ台総合公園」のさくら(長生村)

四季おりおりの花と緑の広がる尼ヶ台総合公園は、スポーツを楽しんだり、憩いのひとときを過ごすことのできる長生村のオアシスです。

総面積10.5ヘクタールの広大な敷地は、自然の地形を活かした水と緑に包まれています。散策路で結ばれる公園内は、シンボルの時計塔や花壇、せせらぎなどが設けられ、丘の上のベンチではお弁当を広げる家族連れの様も。

スポーツ施設として野球場や運動広場、テニスコート、冒険子ども広場などもあり、子どもからお年寄りまで、誰もが健康づくりやスポーツを楽しむことができます。

(長生村ホームページより)



- 所在地 千葉県長生郡長生村本郷5366-1
- 電話 0475-32-0997(公園管理事務所)
- 交通 JR外房線茂原駅東口より小湊バスで「白子車庫」ゆきにて原曾根尼ヶ台総合公園入り口下車

編集後記

世の中は、緊急事態再宣言中を経て、ワクチンの接種も始まり、医療従事者の方々の努力や周囲の人の力添えにより、1月が新型コロナウイルス感染拡大のピークで、徐々に鎮静化されています。

政府は、アクセルとブレーキを今後はうまく操作して、経済活動再開の指針を示して欲しいと思います。

ここで明るい話題です。地球温暖化を解決? 経済発展の未来!

国の研究所で産業技術総合研究所が新発明です。生物が生存し続けるのに必要な酸素と次世代エネルギーというべき水素を半永久的に低コストで造る装置を発明したのです。酸素は自然界の森林等の光合成で生成されますが、太陽光と海水と今回発明した光電極マンガングを使用して、人工光合成自動製造装置で、水素と酸素を同時に造れ、地球温暖化の主因である二酸化炭素を無排出。国土周辺の海底に大量のマンガングがあり、次世代子弟の活躍に期待したいと思います。

長南 勝彦 記

Event schedule 行事予定

- 4/14 決算期別法人説明会
- 4/16 税制委員会
- 4/23 合同青年部会役員会
- 5/18 合同女性部会連絡協議会
- 5/21 源泉部会研修会、役員会
- 6/ 9 広報委員会
- 6/14 税制委員会
- 6/18 厚生委員会
- 6/22 組織委員会
- 6/24 研修委員会
- 6/28 総務委員会
- 7/ 5 理事会

広報委員長 高山 幸光
 広報副委員長 田邊 廣昭

【長生グループ】

丸 篤 孝明 竹澤 敏子
 徐 明子 長南 勝彦
 渡邊 良次